

statutární město Frýdek-Místek Magistrát města Frýdku-Místku	Identifikace dokumentu: Areál Sokolovny a sportoviště u ZŠ Jiřího z Poděbrad – průzkum dřevin, návrh opatření		Strana 1 (celkem 2)
	Odbor: ŽPaZ	Autor, pracovní funkce: Jakub Vicher, referent zeleně	Datum pořízení: 5. 4. 2016

Areál Sokolovny a sportoviště u ZŠ Jiřího z Poděbrad - průzkum dřevin, návrh opatření

M.

Statutární město Frýdek-Místek, Magistrát města Frýdku-Místku, odbor životního prostředí a zemědělství, provedl dne 5. 4. 2016 na základě žádosti investičního odboru v rámci součinnosti průzkum dřevin na pozemcích parc. č. 1831/331, k. ú. Frýdek, obec Frýdek-Místek, ve vlastnictví statutárního města Frýdek-Místek, a parc. č. 1599, k. ú. Frýdek, obec Frýdek-Místek, ve vlastnictví Tělocvičné jednoty Sokol Frýdek-Místek, Novodvorská 667, Frýdek, 73801 Frýdek-Místek, z důvodu rozvoje obou areálů v souvislosti s plánovanou výstavbou multifunkční (sportovní) haly a jejího napojení na areál Sokolovny.

Bylo provedeno hodnocení zdravotního stavu, fyziologické vitality, biomechanické stability, perspektivy růstu a rozvoje dřevin v dané lokalitě. Jsou navržena opatření k zásahům do dřevin v rámci péče vlastníka o dřeviny dle ust. § 7 zákona č. 114/1992 Sb., o ochraně přírody a krajiny, ve znění pozdějších předpisů. V připojené mapě jsou zeleně označeny perspektivní dřeviny, které je nutno zachovat. Tyto dřeviny jsou označeny č. 1, 2, 4-6, 8-9, 12-14. Červeně jsou označeny neperspektivní dřeviny, které je možno vykácet. Tyto dřeviny jsou označeny č. 3, 7, 10-11. Číselné označení v mapě odpovídá číselnému označení hodnocených dřevin níže.

Hodnocení dřevin a návrh opatření

1. 6 x lípa – některé napadeny jmelím, ale fyziologická vitalita zatím není snížena. U jedné lípy došlo k odstranění kosterní větve a v místě řezu je viditelná dutina. Opatření – ponechat bez zásahu, u lípy s dutinou je nutno sledovat případný výskyt plodnic dřevokazných hub.
2. 3 x lípa u vjezdu do areálu – 2 lípy jsou silně napadeny jmelím a mají sníženou fyziologickou vitalitu. Třetí lípa má tlakové větvení kosterních větví. Opatření – sledovat stav líp napadených jmelím, v případě dalšího zhoršení stavu zvážit vykácení.
3. 2 x lípa u divadélka – téměř suché, silně napadené jmelím. Opatření – **kácení v době vegetačního klidu.**
4. 3 x lípa – napadeny jmelím, ale fyziologická vitalita zatím není snížena. U jedné lípy došlo k odstranění kosterní větve a v místě řezu je viditelná dutina, další dutiny jsou výše na kmeni (pravděpodobně v nich hnízdí ptáci). Opatření – lípy bez dutin ponechat bez zásahu, u lípy s dutinou je nutno posoudit stav v období vegetace a zvážit další opatření.
5. jírovec, dub, topoly, lípa, jabloň a břízy
 - a. 2 x jírovec, 1 x dub, 1x lípa – mladé perspektivní a vitální dřeviny. Opatření – ponechat bez zásahu.
 - b. 2 x bříza, 1 x jabloň - snížená fyziologická vitalita. Opatření – ponechat bez zásahu.
 - c. 3 x topol. Opatření – fyziologickou vitalitu je nutné posoudit v době vegetace, doporučujeme provést zdravotní řez (ořez suchých a zalomených větví).
6. 1 x lípa – slabě napadena jmelím, fyziologická vitalita není snížena. Opatření – ponechat bez zásahu.

statutární město Frýdek-Místek Magistrát města Frýdku-Místku	Identifikace dokumentu: Areál Sokolovny a sportoviště u ZŠ Jiřího z Poděbrad – průzkum dřevin, návrh opatření		Strana 2 (celkem 2)
	Odbor: ŽPaZ	Autor, pracovní funkce: Jakub Vicher, referent zeleně	Datum pořízení: 5. 4. 2016

7. 5 x bříza – 1 x zcela suchá, 1 x obrůstající torzo, 3 x prosychající.
Opatření – **zcela suchou břízu a obrůstající torzo vykácet v době vegetačního klidu**, u prosychajících bříz zvážít ořez suchých větví nebo vykácení v době vegetačního klidu.
8. 7 x lípa – některé napadeny jmelím, ale bez známek snížené fyziologické vitality. U některých líp jsou patrné rány po ořezech silných větví s výskytem odumřelého dřeva.
Opatření – **ponechat bez zásahu, případnou stavbu navrhnout mimo kořenovou zónu dřevin!!!**
9. 2 x lípa, 3 x jírovec – jedna lípa slabě napadena jmelím, v minulosti u ní pravděpodobně došlo ke zvýšení terénu kolem báze kmene. Dřeviny bez známek snížené fyziologické vitality.
Opatření – **ponechat bez zásahu, případnou stavbu navrhnout mimo kořenovou zónu dřevin!!!**
10. 3 x javor klen s podrostem keřů – mladé vitální dřeviny, ale bez dlouhodobé perspektivy.
Opatření – ponechat bez zásahu, **v případě realizace stavby možno vykácet v době vegetačního klidu.**
11. 1 x sakura – snížená fyziologická vitalita, dřevina bez dlouhodobé perspektivy.
Opatření – ponechat bez zásahu, **v případě realizace stavby možno vykácet v době vegetačního klidu.**
12. 10 x lípa – mladé dynamické dřeviny s dlouhodobou perspektivou.
Opatření – zvážít provedení zdravotního a výchovného řezu, **případnou stavbu navrhnout mimo kořenovou zónu dřevin!!!**
13. Skupina mladých líp se zanedbanou povýsadbovou péčí.
Opatření – některé je nutné odborně ošetřit, některé je vhodné nahradit novou výsadbou.
14. Plášť zeleně podél plotu.
Opatření - zachovat v celém rozsahu, nutno provést odbornou údržbu (kácení suchých a náletových dřevin, ošetření perspektivních dřevin, průklesty a zmlazení keřů).
Případnou stavbu navrhnout mimo kořenovou zónu dřevin!!!

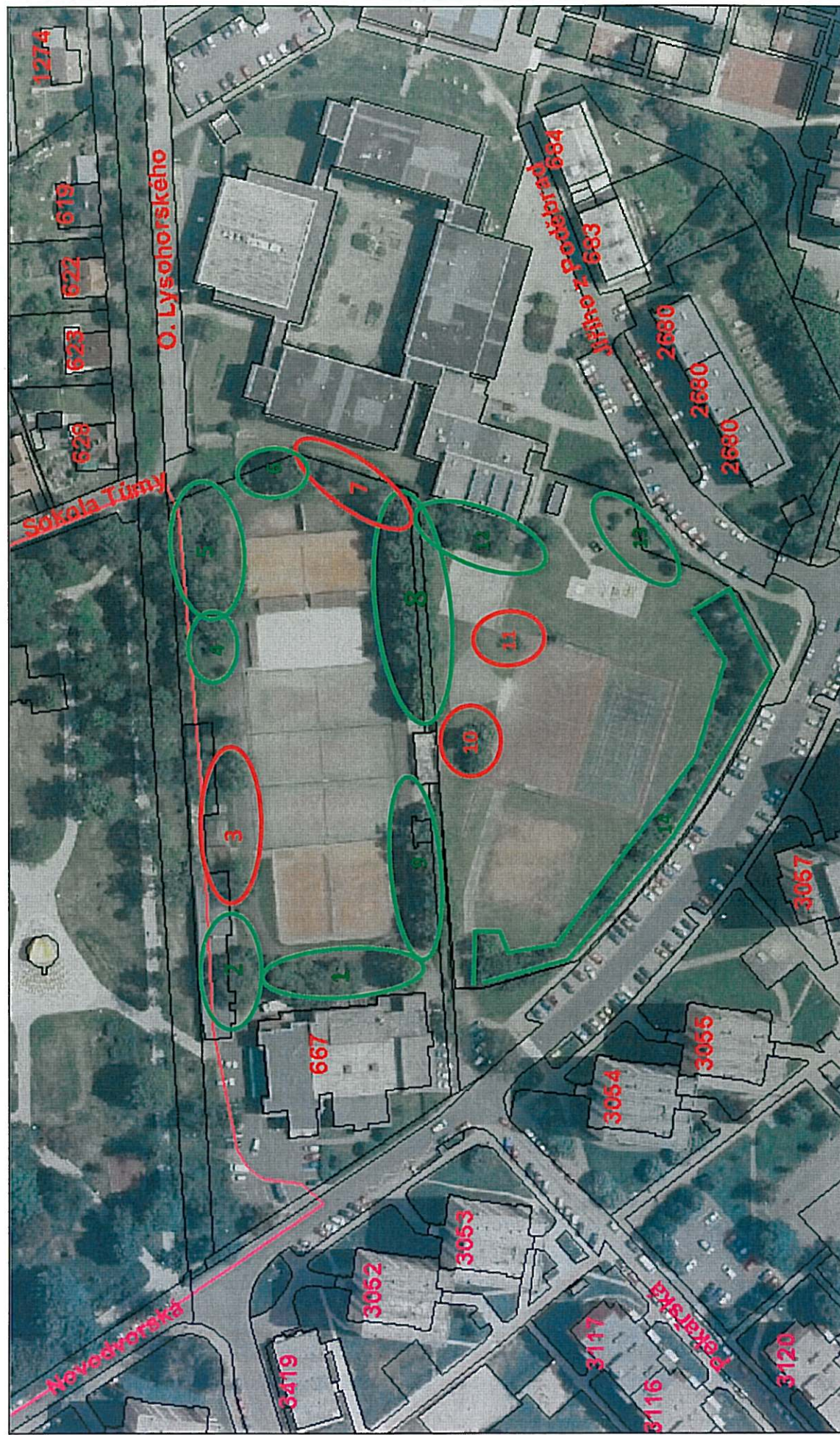
Závěr

Kácení dřevin z důvodu výstavby multifunkční (sportovní) haly je možné pouze v případě 3 jasanů a 1 sakury (označeny č. 10 a 11). Ostatní dřeviny, zejména stromořadí označené č. 8 a 9, je nutno zachovat a napojení haly na areál Sokolovny umístit mimo kořenovou zónu dřevin v souladu s ČSN 83 9061 Ochrana stromů, porostů a vegetačních ploch při stavebních pracích.

Příloha

Mapa v měřítku 1:1500 se zákresem dřevin

Areál Sokolovny a sportoviště u ZŠ Jiřího z Poděbrad - průzkum dřevin



Mapa v měřítku 1:1500

Perspektivní dřeviny –
nutno zachovat

Neperspektivní dřeviny –
možno vykácet